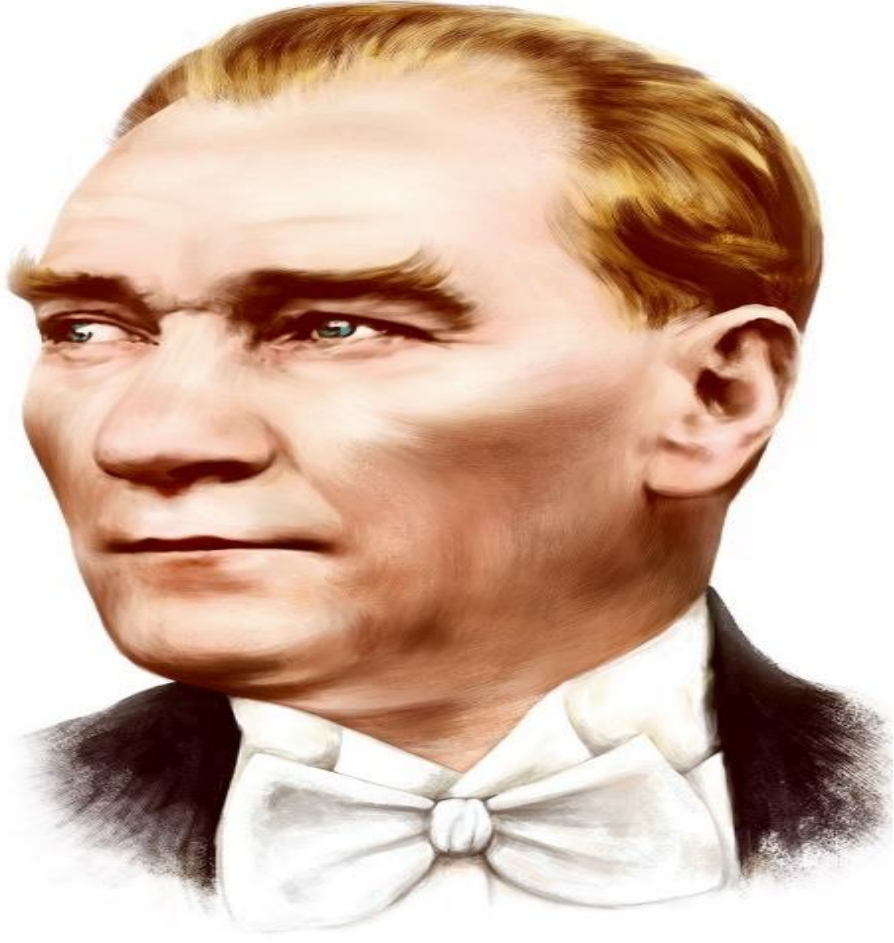


T.C
DERİNCE KAYMAKAMLIĞI
İlçe Milli Eğitim Müdürlüğü
Halk Eğitimi Merkezi Müdürlüğü



2024-2028 STRATEJİK PLANI



“Milli Eğitim'in gayesi; memlekete ahlâklı, karakterli, cumhuriyetçi, inkılâpçı, olumlu, atılgan, başladığı işleri başarabilecek kabiliyette, dürüst, düşünceli, iradeli, hayatta rastlayacağı engelleri aşmaya kudretli, karakter sahibi genç yetiştirmektir. Bunun için de öğretim programları ve sistemleri ona göre düzenlenmelidir. (1923)”

Mustafa Kemal ATATÜRK

Tablo 1. Kurum Kimlik Bilgileri

| | | | |
|-------------------------------|--|-----------------------------|---|
| İli: Kocaeli | | İlçesi: Derince | |
| Adres: | Dumlupınar Mah. Tolga Sok. Hikmet Uluğbay İlköğretim Okulu K:Zemin, Derince, 41060 Derince/Kocaeli | Coğrafi Konum (link) | 40.753675, 29.822462 |
| Telefon Numarası: | 0(262) 2235635 | Faks Numarası: | 0262 2235624 |
| e- Posta Adresi: | 876148@meb.k12.tr | Web sayfası adresi: | http://derincehem.meb.k12.tr |
| Kurum Kodu: | 876148 | Öğretim Şekli: | TAM GÜN TAM YIL |



SUNUŞ

Öğrenme insanın doğumundan ölümüne kadar devam eden bir süreçtir. Hayat boyu öğrenme genel müdürlüğüne bağlı bulunan Halk Eğitimi Merkezlerinin görevi de her yaştaki insanımıza düzenlenen kurslarla eğitim vermektir. İnsanımızın sosyal ve kültürel gelişimine katkı sağlamak, onlara bilgi beceri kazandırmak, bu amaçla zorunlu ilköğrenim çağı dışında kalmış okuma-yazma bilmeyen vatandaşların, okur-yazar duruma getirilmesi veya bunlara ilkökul düzeyinde eğitim-öğretim yaptırılması da görevlerimiz arasındadır.

Ayrıca Mesleki Eğitim ihtiyacı olan ve bir meslek öğrenmek isteyenlere meslek kursları açılması veya üst öğrenim kurumlarına hazırlık yapmak isteyenlere düzenlenen kurslarla destek olunması, eksik kalan eğitimlerine yardımcı olmak, milli kültür değerlerimizi korumak, yaşatmak, yaygınlaştırmak yeni nesillere aktarılmasını sağlamak, kişilere mesleki bilgi ve beceri kazandırarak iş gücü piyasasının ihtiyaç duyduğu nitelikte meslek elemanı yetiştirmekte Derince Halk Eğitimi Merkezi olarak en büyük hedeflerimizdendir. Yaptığımız işlerde muvaffak olmak ve ilerlemek için, planlı programlı olmak, çok çalışmak gerekir. Bu durum hangi işi yaparsak yapalım bütün iş alanları için geçerlidir.

Başarı, ancak planlı ve sistematik çalışmayla gelir. Önündeki yıllara ait hedefleri, planları ve belli bir stratejisi olmayan, kişilerin ya da kurumların yaptıkları işte muvaffak olmaları tamamen şansa bağlıdır ki; bu da eşyanın tabiatına aykırıdır.

Hedefi olmayan gemiye hiçbir rüzgâr yardım edemez. Bu nedenle gelip geçici günübürlük çözümler değil önceden yapılan sistemli ve planlı çalışmalar ile hedefe ulaşmak mümkün olur.

Stratejik plan; bir kurumun geleceğe yönelik hedefleri olduğunun ve bu hedefler ulaşmak için yapacağı çalışmaların önceden hazırlıklarının yapılarak başarılı olmanın olmazsa olmazıdır.

Eğitim, anlık kararlarla yürütülerek başarı elde edilebilecek bir alan değildir. Eğitimde başarı için amaç ve hedeflerin önceden belirlenmiş olması ve işlerin belli bir strateji içerisinde planlanıp, bu plana dayalı olarak yürütülmesi gerekmektedir.

Derince Halk Eğitim Merkezi olarak devletimizin de en büyük hedefi olan 2028 lere her alanda ilerlemiş ve dünyanın en müreffeh en çağdaş ülkeleri arasında girmek noktasında üzerimize düşeni yapmak için; 2024-2028 stratejik plan çalışmamıza başladık.

Bu çalışma sırasında ekipte yer alan arkadaşlarıma teşekkür ediyorum. Hazırladığımız bu plan doğrultusunda ülkemizin ve milletimizin refahı için üzerimize düşen vazifeyi yerine getirerek gece gündüz çalışacağız. Bu planın kurumumuza, ilçemize, ilimize, ülkemize ve tüm insanlığa faydalı olmasını diliyorum.

İsa DEDE
OKUL MÜDÜRÜ

İÇİNDEKİLER

| | |
|---|----|
| SUNUŞ..... | 4 |
| TABOLAR LİSTRESİ..... | 5 |
| 1. GİRİŞ VE STRATEJİK PLANIN HAZIRLIK SÜRECİ..... | 6 |
| 1.1 Strateji Geliştirme Kurulu ve Stratejik Plan Ekibi | 7 |
| 1.2 Planlama Süreci | 7 |
| 2. DURUM ANALİZİ..... | 8 |
| 2.1 Kurumsal Tarihçe..... | 9 |
| 2.2 Uygulanmakta Olan Stratejik Planın Değerlendirilmesi..... | 10 |
| 2.3 Mevzuat Analizi | 14 |
| 2.4 Üst Politika Belgeleri Analizi..... | 17 |
| 2.5 Faaliyet Alanları ile Ürün/Hizmetlerin Belirlenmesi..... | 18 |
| 2.6 Paydaş Analizi..... | 19 |
| 2.7 Kuruluş İçi Analiz | 20 |
| 2.7.1 Teşkilat Şeması..... | 21 |
| 2.7.2 İnsan Kaynakları..... | 22 |
| 2.7.3 Teknolojik Düzey | 25 |
| 2.7.4 Mali Kaynaklar..... | 26 |
| 2.7.5 İstatistik Veriler | 27 |
| 2.8 Çevre Analizi (PESTLE) | 29 |
| 2.9 Güçlü ve Zayıf Yönler ile Fırsatlar ve Tehditler (GZFT) Analizi | 30 |
| 2.10 Tespit ve İhtiyaçların Belirlenmesi..... | 32 |
| 3. GELECEĞE BAKIŞ..... | 33 |
| 3.1 Misyon..... | 33 |
| 3.2 Vizyon | 33 |
| 3.3 Temel Değerler | 33 |
| 3.4 Amaç, Hedef ve Performans Göstergesi ile Stratejiler | 34 |
| 4. MALİYETLENDİRME..... | 40 |
| 5. İZLEME VE DEĞERLENDİRME..... | 41 |
| EKLER:..... | 41 |

Tablolar Dizini

| | |
|--|----|
| Tablo 1: Kurum Kimlik Bilgisi..... | 3 |
| Tablo 2: Stratejik Plan Üst Kurulu ve Stratejik Plan Ekibi..... | 7 |
| Tablo 3: Uygulanmakta olan stratejik planın değerlendirilmesi..... | 10 |
| Tablo 4: Mevzuat Analizi..... | 15 |
| Tablo 5: Üst Politika Analizi | 17 |
| Tablo 6: Faaliyet Alanları, Ürün/Hizmetler Tablosu..... | 18 |
| Tablo 7: İç ve Dış Paydaşlar Tablosu | 19 |
| Tablo 8: Teşkilat Şeması..... | 21 |
| Tablo 9: Çalışanların Görev Dağılımı | 22 |
| Tablo 10: İdari Personelin Hizmet Süresine İlişkin Bilgiler..... | 23 |
| Tablo 11: İdari Personelin Katıldığı Hizmet İçi Programları | 23 |
| Tablo 12: Öğretmenlerin Hizmet Süreleri (Yıl İtibarıyla)..... | 23 |
| Tablo 13: Öğretmenlerin Katıldığı Hizmet İçi Eğitim Programları..... | 24 |
| Tablo 14: Kurumdaki Mevcut Hizmetli/Memur Sayısı..... | 24 |
| Tablo 15: Teknolojik Araç-Gereç Durumu | 25 |
| Tablo 16: Fiziki Mekan Durumu | 25 |
| Tablo 17: Kaynak Tablosu | 26 |
| Tablo 18: Gelir-Gider Tablosu | 26 |
| Tablo 19: İstatistik Veriler..... | 27 |
| Tablo 20: PESTLE Analiz Tablosu..... | 29 |
| Tablo 21: GZFT Listesi | 30 |
| Tablo 22: Tespit ve İhtiyaçların Belirlenmesi..... | 32 |
| Tablo 23: Amaç, Hedef ve Performans Göstergesi - 1..... | 34 |
| Tablo 24: Amaç, Hedef ve Performans Göstergesi - 2..... | 35 |
| Tablo 25: Amaç, Hedef ve Performans Göstergesi - 3..... | 36 |
| Tablo 26: Amaç, Hedef ve Performans Göstergesi - 4..... | 38 |
| Tablo 27 Amaç, Hedef ve Performans Göstergesi - 5..... | 39 |
| Tablo 28: Tahmini Maliyet Tablosu..... | 40 |
| Tablo 29: Kursiyer Anket Tablosu | 42 |
| Tablo 30: Öğretmen Anket Tablosu..... | 43 |

Şekiller Dizini

| | |
|---|----|
| Şekil 1: Durum Analizi Bölümü Alt Başlıkları..... | 8 |
| Şekil 2: Kuruluş İçi Analiz Alt Başlıkları..... | 20 |

1. GİRİŞ VE STRATEJİK PLANIN HAZIRLIK SÜRECİ

1.1 Strateji Geliştirme Kurulu ve Stratejik Plan Ekibi

Stratejik Planlama çalışmaları, Millî Eğitim Bakanlığı Strateji Geliştirme Başkanlığının 2022-21 Sayılı Genelgesi gereğince başlatılmıştır.

Strateji Geliştirme Kurulu: Okul müdürünün başkanlığında, bir okul müdür yardımcısı, bir öğretmen ve okul/aile birliği başkanı ile bir yönetim kurulu üyesi olmak üzere 5 kişiden oluşan üst kurul kurulur.

Stratejik Plan Ekibi: Okul müdürü tarafından görevlendirilen ve üst kurul üyesi olmayan müdür yardımcısı başkanlığında, belirlenen öğretmenler ve gönüllü velilerden oluşur.

Tablo 2. Strateji Geliştirme Kurulu ve Stratejik Plan Ekibi Tablosu

| Strateji Geliştirme Kurulu Bilgileri | | Stratejik Plan Ekibi Bilgileri | |
|--------------------------------------|---------------------------|--------------------------------|----------|
| Adı Soyadı | Ünvanı | Adı Soyadı | Ünvanı |
| İsa DEDE | Okul Müdürü | Serdar ZENCİR | Md.Yrd. |
| Kadri DEMİRKIRAN | Md.Yrd. | Nimet UÇAR | Öğretmen |
| Muhammet İPEKDAL | Öğretmen | | |
| Övünç Yasemin ARDAHAN | Memur | | |
| Zuhal AKYAZI | Okul Aile Birliği Başkanı | | |
| | | | |

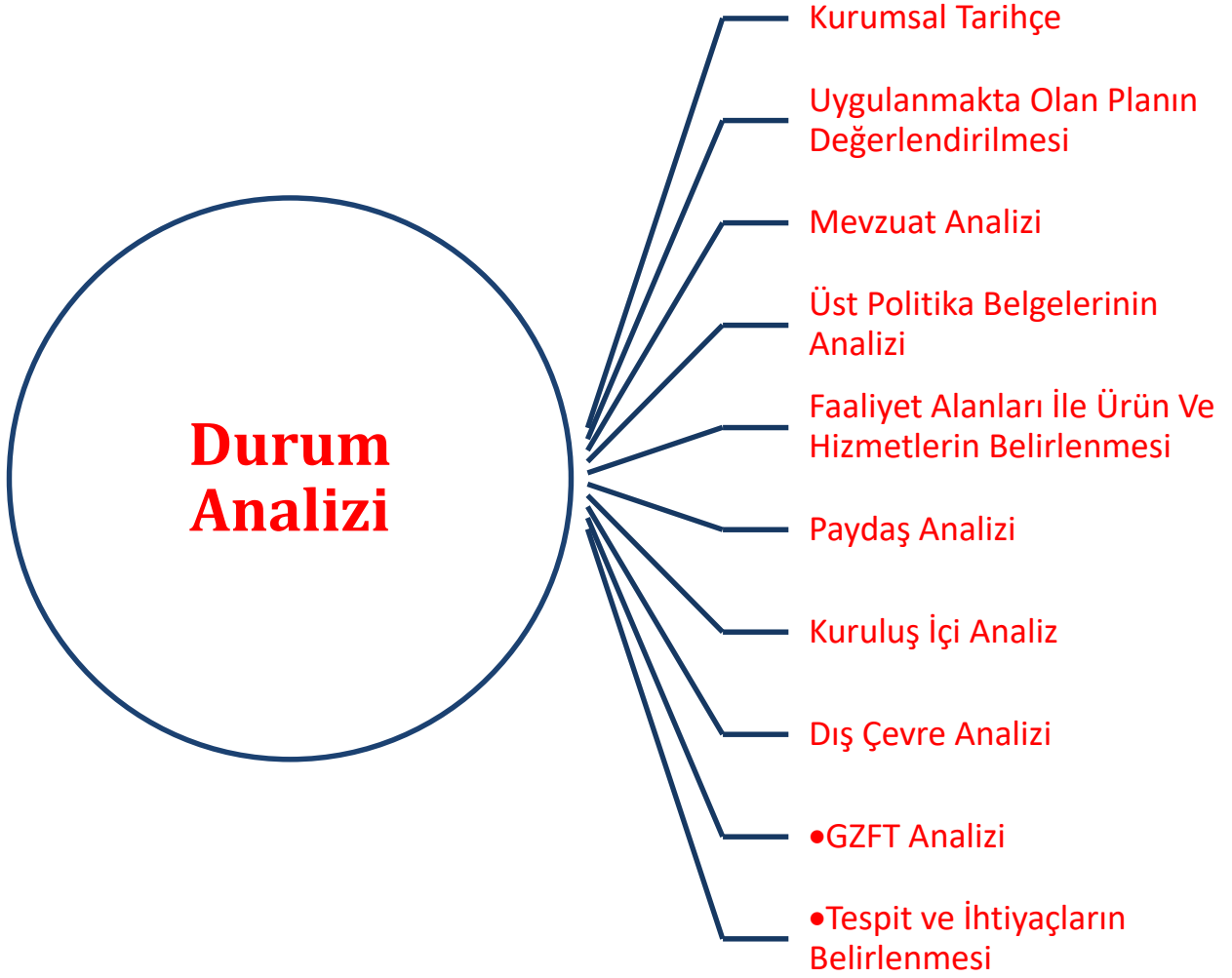
1.2 Planlama Süreci

2024-2028 dönemi stratejik planının hazırlanması sürecinin temel aşamaları; kurul ve ekiplerin oluşturulması, çalışma takviminin hazırlanması, uygulanacak yöntemlerin ve yapılacak çalışmaların belirlenmesi şeklindedir.

Kurumumuzun 2024-2028 dönemlerini kapsayan stratejik plan hazırlık aşaması, strateji geliştirme kurulunun ve stratejik plan ekibinin oluşturulması ile başlamıştır. Ekip üyeleri bir araya gelerek çalışma takvimini oluşturulmuş, görev dağılımı yapılmıştır. Kurumumuzun 2024-2028 yıllarını kapsayan stratejik planında yer alan amaçlar ve hedefler değerlendirilmiş, hedefler doğrultusunda performans göstergeleri ve stratejiler belirlenmiştir. Üst politika belgeleri incelenmiş, paydaş analizleri yapılmış ve çıkan sonuçlara göre alınabilecek tedbirler ortaya konmuş, PESTLE Analizi sonucunda kurumun GZFT Analizi ortaya çıkarılmış ve tespit edilen sorun ve gelişim alanları ile ilgili olarak yeni eğitim politikaları belirlenmiştir. Planlama sürecine aktif katılımını sağlamak üzere paydaş anketi, toplantı ve görüşmeler yapılmıştır.

2. DURUM ANALİZİ

Şekil 1: Durum Analizi Bölümü Alt Başlıkları



Durum analizi bölümünde kurumumuzun mevcut durumu ortaya konularak, “neredeyiz?” sorusuna cevap vermeye çalışılmıştır. Dolayısıyla bu analiz, kurumumuzun kendisini ve çevresini daha iyi tanımasına yardımcı olacak ve stratejik planın sonraki aşamalarından daha sağlıklı sonuçlar elde edilmesini sağlayacaktır.

Durum analizi bölümünde, aşağıdaki hususlarla ilgili analiz ve değerlendirmeler yapılmıştır;

2.1 Kurumsal Tarihçe

İlçemizde Halk Eğitimi Merkezi 2001 yılında Hikmet Uluğbay İlköğretim okulunun zemin katında faaliyete başlamıştır. Merkezimizde ilk olarak Kurucu Müdür olarak Ali TURAN görevlendirilmiştir. Kurumda daha sonra Sadık İSKENDER ve Selahattin DURUM görev almıştır.2010 Yılında yönetici Atama Sınavını kazanarak göreve Muhammed İPEKDAL Gelmiştir. Abdulkadir Yardımcı da 5 yıl görev yaptıktan sonra 1 ağustos 2023 tarihi itibarı ile Müdürlük görevine Sayın İsa DEDE atanmış olup halen görevini sürdürmektedir.

2.2 Uygulanmakta Olan Stratejik Planın Değerlendirilmesi

Tablo 3. Uygulanmakta Olan Stratejik Planın Değerlendirilmesi

BÖLÜM-1: AMAÇ VE HEDEFLERİN GERÇEKLEŞME DURUMLARI

Amaç 1:

Hedef 1.1.

Hedef Gerçekleşmesi- 2022: %83

Hedef Gerçekleşmesi- 2023: %66,6

| Performans Göstergeleri | Hedef Etkisi | Başlangıç Değeri (2018) | 2021 Gerçekleşme | 2022 Hedef | 2022 Gerçekleşme | 2022 Göstergelere Hedefine Ulaşma Oranı (%) | 2023 Hedef | 2023 Göstergelere Hedefine Ulaşma Oranı (%) | Performans Göstergesi Değerlendirme (İlgililik, Etkililik, Etkinlik Sürdürülebilirlik) |
|---|--------------|-------------------------|------------------|------------|------------------|---|------------|---|--|
| PG1.1.1.1. Okur yazar kurslarını başarı ile bitiren kursiyer sayısı | | 80 | 65 | 80 | 75 | %93 | 105 | %97,14 (102) | |
| PG 1.1.1.2 Mesleki ve teknik eğitime katılan kişi sayısı | | 6957 | 3355 | 6800 | 6698 | %98 | 7000 | %1077540 | |
| PG 1.1.1.3 Sosyal ve Kültürel kurslara katılan kişi sayısı | | 5193 | 1823 | 6300 | 9117 | %144 | 6500 | %533450 | |
| PG 1.1.1.4 Açık Öğretim ortaokuluna Kayıt sayısı | | 278 | 670 | 450 | 523 | %116 | 450 | %113(510) | |
| PG 1.1.1.5 Açık öğretim lisesine kayıt sayısı | | 1179 | 2143 | 1550 | 2043 | %131 | 1700 | %134(2292) | |
| PG 1.1.1.6 hayat boyu | | %90 | %90 | %90 | %90 | %90 | %90 | %90 | |

| | | | | | | | | | |
|---|-------|------|-------|-------|------|-------|-----------------|--|--|
| öğrenme kapsamında açılan kurslara devam oranı(%)Halk Eğitim | | | | | | | | | |
| PG 1.1.1.7Hayat boyu öğrenme kapsamında kurslara katılan kişi sayısı (sayı)(halk Eğitim) | 11168 | 6406 | 11600 | 24966 | %215 | 11700 | %105 (12321) | | |

HEDEF 1.1 DEĞERLENDİRME: 2021 hedefine kısmi makul düzeyde ulaşılmıştır. Memnuniyet oranları ile ilgili 2 göstergede öngörülen hedeflere ulaşılmış olup, bu durum verilen hizmetlerimizden paydaşlarımızın memnun olduğunu göstermektedir.

HEDEF PG 1.1.1.2 Mesleki ve teknik eğitime katılan kişi sayısı:

HEDEF PG 1.1.1.3 Sosyal ve Kültürel kurslara katılan kişi sayısı:

HEDEF PG 1.1.1.4 Açık Öğretim ortaokuluna Kayıt sayısı:

HEDEF PG 1.1.1.5 Açık öğretim lisesine kayıt sayısı:

HEDEF PG 1.1.1.6 hayat boyu öğrenme kapsamında açılan kurslara devam oranı(%)Halk Eğitim:

HEDEF PG 1.1.1.7 Hayatboyu öğrenme kapsamında kurslara katılan kişi sayısı (sayı)(halk Eğitim):

BÖLÜM-2: EYLEMLERİN İZLENMESİ VE DEĞERLENDİRİLMESİ

| Eylem Adı | Başlangıç ve Bitiş Tarihi | Faaliyet Adı | Faaliyet Kapsamında Gerçekleştirilenler | Çıktı ve Sonuç | Durum | Sorumlu Birim |
|---|---------------------------|--------------|--|----------------|------------------|---------------------------|
| Web sitemizden ve basın yoluyla açılacak kursları vatandaşa duyurmak, | 01 Ağustos-20Eylül | | Web sitesinde ve sosyal medya hesaplarından duyurular yapılmıştır | | Gerçekleştirildi | Stratejik planlama ekibi |
| Vatandaşa kurs ihtiyaç tespit anketi uygulamak, | 5 Ağustos-20 Eylül | | Kurs ihtiyaç tespit anketi web sitesi üzerinden yapılmış | | Gerçekleştirildi | Stratejik çalışma 1.ekibi |
| Anketleri bölgelere göre ayırıp değerlendirmek, | 15-Ağustos-20 Eylül | | Anketler guruplara göre değerlendirilmiş | | Gerçekleştirildi | Stratejik çalışma 1.ekibi |
| Derince ilçesinde her eğitim bölgesinde açılacak kursları belirlemek | 01 Eylül-20 Eylül | | Açılacak kurslar bölgelere göre belirlenmiş | | Gerçekleştirildi | Stratejik çalışma ekibi |
| Başvuruları alıp öğretmen görevlendirme, | 5 Eylül-20 Eylül | | Başvurular alınarak öğretmen görevlendirmeleri yapılmış | | Gerçekleştirildi | Stratejik çalışma ekibi |
| Kursları başlatma devam takibini yapma, | 10 Eylül-20 Eylül | | Kurslara başlama ve devam takibi eksik olarak tespit edilmiş | | Gerçekleştirildi | Stratejik çalışma ekibi |
| Kurs sonu sınav uygulama ve değerlendirme, | 10 Haziran-20 Eylül | | Kurs sonu sınav uygulama ve değerlendirmede eksikler tespit edilmiştir | | Gerçekleştirildi | Stratejik çalışma ekibi |
| Belge hazırlama belge töreni ve HEM sergisi açma. | 15 Mayıs-20 Haziran | | Belge hazırlama ve belge törenleri kısmen gerçekleştirilmiş | | Gerçekleştirildi | Stratejik çalışma ekibi |

AÇIKLAMA-3: Eylemlerin İzlenmesi ve Değerlendirilmesi

Kurs başvurularını kolaylaştırmak için WEB sitesi üzerinden yapılan anket çalışmaları, Vatandaşa yapılan kurs ihtiyaç tespit anketi açılacak kursların tespiti ile ilgili olumlu sonuçlar vermiştir.

İhtiyaçlar doğrultusunda eğitim alanları için ,fırsat eşitliğine uygun eğitim imkanları sağlanması konusunda kurumun web sitesinden duyurular anket ve ihtiyaç tespit analizleri bölge ve çevre ihtiyaçları göz önünde bulundurularak uygulanmıştır.

Başvuruların alınıp öğretmen görevlendirilmesi asgari düzeyde tasarruf tedbirleri kapsamında değerlendirilerek açılmıştır.

2023 Eylül ayından itibaren Kurs sonu sınav uygulama ve kurs bitirme işlemleri asgari düzeyde ilgili yönetmeliklere uygun olarak yapılmasına özen gösterilmiştir.

Kursiyerlerin kursa devamlarının sağlanması konusunda 2023 eylül ayı itibariyle kurs denetimlerine ağırlık verilerek gerekli tedbirler alınmıştır.

2023 ağustos ayı sonrası hızlı bir şekilde Eğitim ve öğretimde kaliteyi arttırmak amacı ile eğitim ortamındaki eksiklerin giderilmesi eğitim materyallerinin tamamlanması anlamında çalışmalar yapılarak önceki yıllara oranla daha güçlü bir hale getirilmiştir.

3. BÖLÜM GENEL DEĞERLENDİRME

Performans Göstergesi Gerçekleşme Durumlarının Değerlendirilmesi

Derince Halk Eğitimi Müdürlüğü 2019-2023 Stratejik Planı'nda yer alan performans göstergeleri 2022 yılı hedefleri gerçekleşme oranlarına göre aşağıdaki gibi gruplandırılacaktır.

| Gerileme | Hedeften büyük oranda sapma | Acil ve |
|---|-----------------------------------|---------|
| birinci öncelikli müdahale alanı %0-49 | Hedeften sapma | Birinci |
| öncelikli müdahale alanı %50-89,99 | Kısmi-Makul düzeyde hedefe ulaşma | İkinci |
| öncelikli müdahale alanı %90 ve üzeri | Hedefe ulaşma | Mevcut |
| durumun korunması | | |

| Gerçekleşme (%) | Göstergeler | Müdahale durumu |
|-----------------|-------------|--|
| Gerileme | | Acil ve birinci öncelikli müdahale alanı |
| %0-49 | | Birinci öncelikli müdahale alanı |
| %50-89,99 | | İkinci öncelikli müdahale alanı |
| %90 ve üzeri | | Mevcut durumun korunması |

2.3 Mevzuat Analizi

A. MEVZUAT ANALİZİ

1739 Milli Eğitim Temel Kanununun 2. maddesinin ilk üç fıkrasına göre okulumuzun görevleri şunlardır:

1. Atatürk inkılap ve ilkelerine ve Anayasada ifadesini bulan Atatürk milliyetçiliğine bağlı; Türk Milletinin milli, ahlaki, insani, manevi ve kültürel değerlerini benimseyen, koruyan ve geliştiren; ailesini, vatanını, milletini seven ve daima yüceltmeye çalışan, insan haklarına ve Anayasanın başlangıcındaki temel ilkelere dayanan demokratik, laik ve sosyal bir hukuk Devleti olan Türkiye Cumhuriyetine karşı görev ve sorumluluklarını bilen ve bunları davranış haline getirmiş yurttaşlar olarak yetiştirmek;
2. Beden, zihin, ahlak, ruh ve duygu bakımlarından dengeli ve sağlıklı şekilde gelişmiş bir kişiliğe ve karaktere, hür ve bilimsel düşünme gücüne, geniş bir dünya görüşüne sahip, insan haklarına saygılı, kişilik ve teşebbüse değer veren, topluma karşı sorumluluk duyan; yapıcı, yaratıcı ve verimli kişiler olarak yetiştirmek;
3. İlgi, istidat ve kabiliyetlerini geliştirerek gerekli bilgi, beceri, davranışlar ve birlikte iş görme alışkanlığı kazandırmak suretiyle hayata hazırlamak ve onların, kendilerini mutlu kılacak ve toplumun mutluluğuna katkıda bulunacak bir meslek sahibi olmalarını sağlamak; Böylece bir yandan Türk vatandaşlarının ve Türk toplumunun refah ve mutluluğunu artırmak; öte yandan milli birlik ve bütünlük içinde iktisadi, sosyal ve kültürel kalkınmayı desteklemek ve hızlandırmak ve nihayet Türk Milletini çağdaş uygarlığın yapıcı, yaratıcı, seçkin bir ortağı yapmaktır.

Tablo 4. Mevzuat Analizi

| Atama | Okul Yönetimi |
|---|--|
| <ul style="list-style-type: none"> ➤ MEB Norm Kadro Yönetmeliği ➤ MEB Eğitim Kurumları Yöneticilerinin Atama ➤ MEB Öğretmenlerinin Atama ve Yer Değiştirme Yönetmeliği | <ul style="list-style-type: none"> ➤ 1793 Sayılı Milli Eğitim Temel Kanunu ➤ Hayat boyu öğrenme kurumları yönetmeliği ➤ Okul-Aile Birliği Yönetmeliği ➤ MEB Eğitim Bölgeleri ve Eğitim Kurulları Yönergesi ➤ MEB Yönetici ve Öğretmenlerinin Ders ve Ek Ders Saatlerine ilişkin Karar ➤ Taşınır Mal Yönetmeliği |
| Ödül, Sicil ve Disiplin | Eğitim ve Öğretim |
| <ul style="list-style-type: none"> ➤ 657 Sayılı Devlet Memurları Kanunu ➤ 1702 İlk ve Orta Tedrisat Muallimlerinin Terfi ve Tecziyeleri ile ilgili Kanun ➤ Millî Eğitim Bakanlığı Disiplin Amirleri Yönetmeliği ➤ Devlet Memurları Sicil Yönetmeliği ➤ MEB Sicil Amirleri Yönetmeliği ➤ MEB Personeline Takdir ve Teşekkür Belgesi Verilmesine ilişkin Yönerge ➤ MEB Personelinin Aylıkla Ödüllendirilmesine ilişkin Yönerge | <ul style="list-style-type: none"> ➤ 222 Sayılı İlköğretim ve Eğitim Kanunu ➤ 4306 Zorunlu İlköğretim ve Eğitim Kanunu ➤ MEB Eğitim Öğretim Çalışmalarının Planlı Yürütülmesine İlişkin Yönerge ➤ MEB Öğrencileri Yetiştirme Kursları Yönergesi ➤ Öğrencilerin Ders Dışı Eğitim ve Öğretim Faaliyetleri Hakkında Yönetmelik |
| Yasal Yükümlülük (Görevler) | Dayanak |
| Her Türk çocuğuna iyi bir vatandaş olmak için gerekli temel bilgi, beceri, davranış ve alışkanlıkları kazandırmak; onu milli ahlak anlayışına uygun olarak yetiştirmek. | 1739 sayılı Milli Eğitim Temel Kanunu 40. maddesi, 222 sayılı kanunun 1. maddesi, |
| Her Türk çocuğunu ilgi, istidat ve kabiliyetleri yönünden yetiştirerek hayata ve üst öğrenime hazırlamak | 1739 sayılı Milli Eğitim Temel Kanunu 23. maddesi. |
| Milli eğitimin amaçları yalnız resmi ve özel eğitim kurumlarında değil, aynı zamanda evde, çevrede, işyerlerinde, her yerde ve her fırsatta gerçekleştirilmeye çalışılır. | 1739 sayılı Milli Eğitim Temel Kanunu 40. maddesi, |
| Resmî, özel ve gönüllü her kuruluşun eğitimle ilgili faaliyetleri, Milli Eğitim amaçlarına uygunluğu bakımından Millî Eğitim Bakanlığının denetimine tabidir. | 1739 sayılı Milli Eğitim Temel Kanunu 40. maddesi, |
| Türk milli eğitim sistemi, örgün eğitim ve yaygın eğitim olmak üzere, iki ana bölümden kurulur. | 1739 sayılı Milli Eğitim Temel Kanunu 40. maddesi, |
| Yaygın eğitim, örgün eğitim yanında veya dışında düzenlenen eğitim faaliyetlerinin tümünü kapsar. | 1739 sayılı Milli Eğitim Temel Kanunu 40. maddesi, |

| Yasal Yükümlülük (Görevler) | Dayanak |
|---|--|
| Yaygın eğitimin özel amacı, milli eğitimin genel amaçlarına ve temel ilkelerine uygun olarak, örgün eğitim sistemine hiç girmemiş yahut, herhangi bir kademesinde bulunan veya bu kademedен çıkmış vatandaşlara, örgün eğitimin yanında veya dışında, 1. Okuma - yazma öğretmek, eksik eğitimlerini tamamlamaları için sürekli eğitim imkanları hazırlamak, | 1739 sayılı Milli Eğitim Temel Kanunu 40. maddesi, |
| × 2. Çağımızın bilimsel, teknolojik, iktisadi, sosyal ve kültürel gelişmelerine uymalarını sağlayıcı eğitim imkanları hazırlamak, | 1739 sayılı Milli Eğitim Temel Kanunu 40. maddesi, |
| × 3. Milli kültür değerlerimizi koruyucu, geliştirici, tanıtıcı, benimsetici nitelikte eğitim yapmak, | 1739 sayılı Milli Eğitim Temel Kanunu 40. maddesi, |
| × 4. Toplu yaşama, dayanışma, yardımlaşma, birlikte çalışma ve örgütlenme anlayış ve alışkanlıkları kazandırmak, | 1739 sayılı Milli Eğitim Temel Kanunu 40. maddesi, |
| 5. İktisadi gücün artırılması için gerekli beslenme ve sağlıklı yaşama şekil ve usullerini benimsetmek | 1739 sayılı Milli Eğitim Temel Kanunu 40. maddesi, |
| 6. Boş zamanları iyi bir şekilde değerlendirme ve kullanma alışkanlıkları kazandırmak, | 1739 sayılı Milli Eğitim Temel Kanunu 40. maddesi, |
| 7. Kısa süreli ve kademeli eğitim uygulayarak ekonomimizin gelişmesi doğrultusunda ve istihdam politikasına uygun meslekleri edinmelerini sağlayıcı imkanlar hazırlamak, | 1739 sayılı Milli Eğitim Temel Kanunu 40. maddesi, |
| 8. Çeşitli mesleklerde çalışmakta olanların hizmet içinde ve mesleklerinde gelişmeleri için gerekli bilgi ve becerileri kazandırmaktır. | 1739 sayılı Milli Eğitim Temel Kanunu 40. maddesi, |

B. ÜST POLİTİKA BELGELERİ ANALİZİ

Millî Eğitim Bakanlığının üst politika belgeleri; temel üst politika belgeleri ile sektörel ve tematik strateji belgeleri olarak iki bölümde ele alınmıştır. Analiz edilen belgelerden MEB 2024-2028 Stratejik Planı'nın stratejik amaç, hedef, performans göstergeleri ve stratejilerinin hazırlanması aşamasında yararlanılmıştır. Temel üst politika belgeleri aşağıdaki gibidir.

- 12. Kalkınma Planı
- Cumhurbaşkanlığı Programı,
- Orta Vadeli Program,
- Cumhurbaşkanlığı Yıllık Programı,
- Millî Eğitim Bakanlığı Stratejik Planı,
- İl Millî Eğitim Müdürlüğü Stratejik Planı,
- İlçe Millî Eğitim Müdürlüğü Stratejik Planı

2.4 Üst Politika Belgeleri Analizi

Tablo 5. Üst Politik Analizi

| Üst Politika Belgesi | İlgili Bölüm/Referans | Verilen Görevler/İhtiyaçlar |
|-----------------------------|---|--|
| 4 | Millî Eğitim Bakanlığı Stratejik Planı, | Kanun ve yönetmelik değişiklikleri. |
| 5 | İl Millî Eğitim Müdürlüğü Stratejik Planı, | Stratejik planda yer alan hedeflere göre planlama, |
| 6 | İlçe Millî Eğitim Müdürlüğü Stratejik Planı | Stratejik planda yer alan hedeflere göre planlama, |
| 7 | Hayat Boyu Öğrenme Genel Md.Stratejik Planı | Stratejik planda yer alan hedeflere göre planlama, |

2.5 Faaliyet Alanları ile Ürün/Hizmetlerin Belirlenmesi

Tablo 6. Faaliyet Alanları ile Ürün/Hizmetler Tablosu

| Faaliyet Alanı | Ürün/Hizmetler |
|---|---|
| Öğretim-egitim faaliyetleri | Kursiyer/Öğrenci İşleri Kayıt-nakil işleri Devam-devamsızlık takibi Sınav hizmetleri Açık Ortaokul/ Açık Lise işlemleri |
| Sosyal faaliyetler | Gezi düzenlemek. Öğretmenlere yönelik yemek düzenlemek. Anneler günü, kadınlar günü vb. etkinlikleri düzenlemek. |
| Sportif faaliyetler | Çeşitli spor branşlarına yönelik kurslar düzenlemek. Sportif alanlarda açılan kurslarda yarışmalara katılmak. |
| Kültürel vesanatsal faaliyetler | Millî bayram ve mahallî günlerle ilgili törenlere katılmak. Yıl sonu sergisi düzenlemek. |
| İnsan kaynakları faaliyetleri (mesleki gelişim faaliyetleri, personele etkinlikleri...) | Usta Öğreticilere yönelik Oryantasyon Eğitimi düzenlemek. Çalışanlara ve kursiyerlere seminerler düzenlemek. Personelin başlama/ayrılma işlemlerini yürütmek. Personelin izin işlemlerinin yürütülmesini sağlamak. |
| Okulailebirliğifaa liyetleri | Okul Aile Birliği gelir/giderlerinin takip edilmesi. Tefbis sistemine girilmesi. |
| Öğrencilere yönelik faaliyetler | Kursiyerlerin zararlı alışkanlardan uzak tutulması için tedbirler almak. Kursların başarısını artırmaya yönelik çalışmalar yapmak. |
| Ölçme değerlendirme faaliyetleri | Ölçme ve değerlendirme tekniklerindeki gelişmeleri takip ederek paydaşları bilgilendirmek. Modül/Kurs sonu ölçme değerlendirme işlemlerini yapmak. Okuma-Yazma I. Kademe Seviye Tespit Sınavını yapmak. Okuma-Yazma II. Kademe Seviye Tespit Sınavını yapmak. |
| Öğrenme ortamlarına yönelik faaliyetler | Kurslardaki öğretim ortamlarının etkin kullanımının takibini yapmak. Kurs ortamlarının tertipli, düzenli ve temiz tutulmasını sağlamak. |
| Ders dışı faaliyetler | Alan taramaları yapmak. Kurslara yönelik broşür, afiş ve el ilanı bastırıp dağıtmak. Sosyal medyada kursları tanıtıcı paylaşımlar yapmak. |

2.6 Paydaş Analizi

Kurumumuzun temel paydaşları öğrenci, veli ve öğretmen olmakla birlikte eğitimin dışsal etkisi nedeniyle okul çevresinde etkileşim içinde olunan geniş bir paydaş kitlesi bulunmaktadır. Paydaşlarımızın görüşleri anket, toplantı, dilek ve istek kutuları, elektronik ortamda iletilen önerilerde dâhil olmak üzere çeşitli yöntemlerle sürekli olarak alınmaktadır.

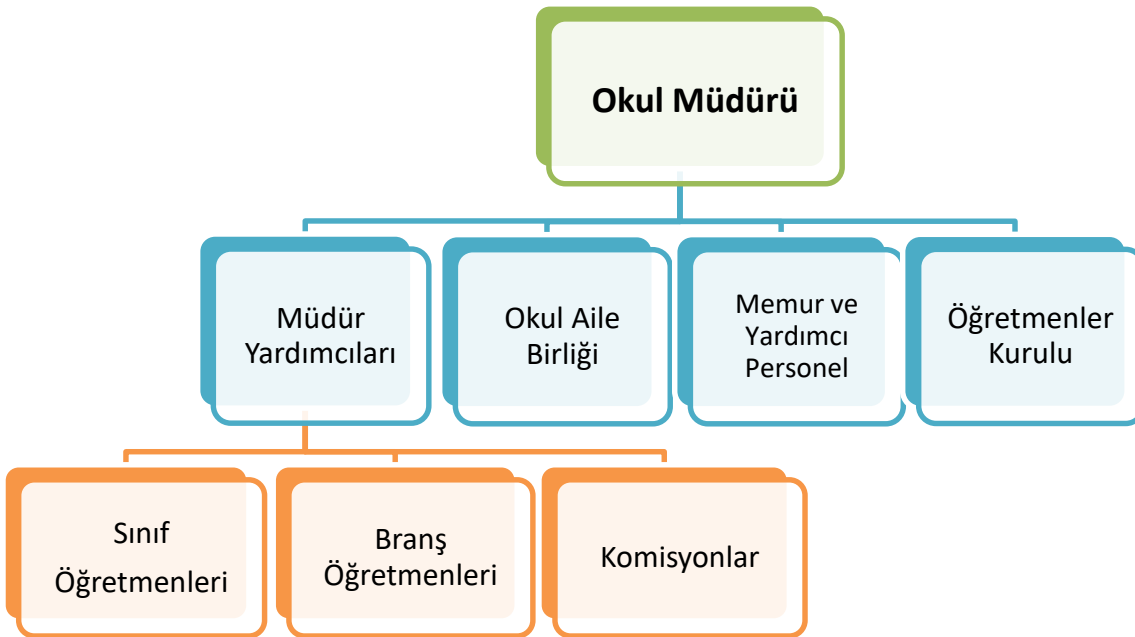
Tablo 7. İç ve Dış Paydaşlar Tablosu

| PAYDAŞLAR | İÇ PAYDAŞ | DIŞ PAYDAŞ | ÖNCELİĞİ (5 Yüksek Öncelik -1 Düşük Öncelik) |
|--------------------------------------|------------------|-------------------|--|
| Millî Eğitim Bakanlığı | | X | 1 |
| Valilik | | X | 3 |
| Kocaeli İl Millî Eğitim Müdürlüğü | | X | 1 |
| Derince Kaymakamlığı | | X | 1 |
| Derince İlçe Millî Eğitim Müdürlüğü | | X | 1 |
| Öğretmenler | X | | 1 |
| Usta Öğreticiler | X | | 1 |
| Veliler | X | | 1 |
| Okul Aile Birliği | X | | 1 |
| Diğer çalışanlar | X | | 2 |
| Kocaeli Üniversitesi | | X | 3 |
| Derince Belediyesi | | X | 2 |
| Güvenlik Güçleri (Emniyet, Jandarma) | | X | 4 |
| Muhtarlık | | X | 4 |
| Sivil Toplum Kuruluşları | | X | 4 |

A. KURULUŞ İÇİ ANALİZ

“Kuruluş İçi Analiz” başlığı altında, Şükrü Aracı İlkokulu Müdürlüğüne ilişkin aşağıda belirtilen hususlar irdelenmiştir. Yapılan çalışmalarda beyin fırtınası yöntemiyle elde edilen sonuçların Teşkilat Yapısı, İnsan Kaynakları, Teknolojik Düzey, Mali ve Fiziki Kaynaklar, Kurum Kültürü ve İstatistik Veriler konularını kapsayacak şekilde olması sağlanmıştır. Bu sonuçlar Kurumun Güçlü ve Zayıf Yönlerinin tespitine kaynaklık etmiştir

Şekil 2: Kuruluş İçi Analiz Alt Başlıkları



2.7.1 Teşkilat Şeması

Tablo 8. Teşkilat Şeması

| |
|---|
| İsa DEDE Kurum Müdürü |
| Suat BAŞER Müdür Yrd. Serdar ZENCİR Müdür Yrd. Kadri DEMİRKIRAN Müdür Yrd. |
| Muhammed İPEKDAL (Sınıf Öğrt.) Ayşen FER YÜKSELER(İng.Öğrt.) Çiğdem AYHANER (Müzik Öğrt.) Elif DOĞRUL (El Sant.Tek.Öğrt.) Gülhanım TÜRK (Bil.Tek.Öğrt.) Melek KARAMAN(El Sant.Tek.Öğrt.) Nimet UÇAR(Müzik Öğrt.) Serpil YÜKSEL(Giyim Üret.Tek.Öğrt.) Memur Övünç Yasemin ARDAHAN |
| Yardımcı Personeller Salih ESEN Kamil AKKUŞ Hacer POLAT |

2.7.2 İnsan Kaynakları

Tablo 9. Çalışanların Görev Dağılımı

| Çalışanın Unvanı | Görevleri |
|----------------------------|--|
| Okul/KurumMüdürü | <p>Kurum müdürü;</p> <ol style="list-style-type: none">1. Kanun, tüzük, yönetmelik, yönerge, program ve emirlere uygun olarak görevlerini yürütür.2. Kurumu düzene koyar. Kurumun bir yaşam alanı olarak eğitim ve kursiyer ihtiyaçlarına uygun şekilde dizayn edilmesini sağlar3. Kursları denetler.4. Kurumun amaçlarına uygun olarak yönetilmesinden, değerlendirilmesinden ve geliştirmesinden sorumludur.5. Kurum müdürü, görev tanımında belirtilen diğer görevleri de yapar.6. Kursiyerlere ve personele eğitim liderliği yapar.7. İş sağlığı ve güvenliği ile ilgili tedbirlerin alınmasını sağlar.8. Öğretmenlere rehberlik yapar. |
| MüdürYardımcısı | <p>Müdür yardımcısı</p> <ol style="list-style-type: none">1. Kurum müdürünün olmadığı zamanlarda müdüre vekalet eder.2. Kurumun her türlü eğitim-öğretim, yönetim, öğrenci, personel, tahakkuk, ayniyat, yazışma, sosyal etkinlikler, güvenlik, bakım, nöbet, koruma, temizlik, düzen, halkla ilişkiler gibi işleriyle ilgili olarak kurum müdürü tarafından verilen görevleri yapar. <p>Müdür yardımcıları, görev tanımında belirtilen diğer görevleri de yapar.</p> |
| Öğretmenler | <ol style="list-style-type: none">1. Öğretmenler, kendilerine verilen kurs ve kursiyer iş ve işlemlerini, programda belirtilen esaslara göre plânlamak, okutmak, bunlarla ilgili uygulamaları ve atölye çalışmalarını yapmak, ders dışında eğitim- öğretim ve yönetim işlerine etkin bir biçimde katılmak ve bu konularda kanun, yönetmelik ve emirlerde belirtilen görevleri yerine getirmekle yükümlüdürler.2. Kurum müdürlüğünce düzenlenen nöbet çizelgesine göre öğretmen ve idarecilerin, yaygın öğretim yapan kurumların yönetmeliğine göretam gün-tam yıl nöbet usulüne göre nöbet tutar.3. Öğretmenler; Resmî Gazete, Tebliğler Dergisi, genelge ve duyurulardan elektronik ortamda yayımlananları Bakanlığın web sayfasından takip eder.4. Öğretmenler dersleri ile ilgili araç-gereçleri, atölyelerindeki ve dersliklerdeki eşyaları korur ve iyi kullanılmasını sağlar.5. DYS, MEBBİS, E-YAYGIN gibi sistemlerden kendine ait olan |
| | <ol style="list-style-type: none">6. kısımların takibini yapar.6. ÖBA sistemindeki hizmet içi eğitimleri takip eder. |
| YardımcıHizmetlerPersoneli | <ol style="list-style-type: none">1. Yardımcı hizmetler sınıfı personeli, kurum yönetimince yapılacak plânlama ve iş bölümüne göre her türlü yazı ve dosyayı dağıtmak ve toplamak,2. Başvuru sahiplerini karşılamak ve yol göstermek,3. Hizmet yerlerini temizlemek,4. Bu görevlerini yaparken yöneticilerine ve nöbetçi öğretmene karşı sorumludurlar. |

Tablo 10. İdari Personelin Hizmet Süresine İlişkin Bilgiler

| Hizmet Süresi | Kişi Sayısı | % |
|---------------|-------------|-----|
| 1-4 Yıl | 0 | 0 |
| 5-6 Yıl | 0 | 0 |
| 7-10 | 0 | 0 |
| 10... Üzeri | 3 | 100 |

Tablo 11. İdari Personelin Katıldığı Hizmet İçi Programları

| Adı Soyadı | Görevi | 2018-2023 Yılında Katıldığı Mahalli Hizmet İçi Kurs/Seminer Sayısı | 2018-2023 Yılında Katıldığı Merkezi Hizmet İçi Kurs/Seminer Sayısı |
|---------------|------------|--|--|
| | Müdür | 26 | 61 |
| | Müdür Yrd. | 26 | 23 |
| Toplam | | 52 | 84 |

Tablo 12. Öğretmenlerin Hizmet Süreleri (Yıl İtibarıyla)

| Hizmet Süreleri | Branşı | Kadın | Erkek | Hizmet Yılı | Toplam |
|-----------------|---|-------|-------|----------------|--------|
| 1-3 Yıl | 0 | 0 | 0 | 0 | 0 |
| 4-6 Yıl | MÜZİK-BİL.TEKN. | 2 | 0 | 5-6 | 2 |
| 7-10 Yıl | El Sanatları Teknolojisi / Nakış | 1 | 0 | 9 | 1 |
| 11-15 Yıl | SIN.ÖĞRT./ El Sanatları Teknolojisi Nakış | 1 | 1 | 15 | 2 |
| 16-20 | MÜZİK/İNGİLİZCE | 1 | 1 | 18-19 | 2 |
| 20 ve üzeri | SINIF ÖĞRT.- SOS.BİL.- GÖRS.SANT. Giyim Üretim Teknolojisi / Moda Tasarım Teknolojileri | 1 | 4 | 36-29-26-25-24 | 5 |

Tablo 13. Öğretmenlerin Katıldığı Hizmet İçi Eğitim Programları

| Adı Soyadı | 2018-2023 Yılında Katıldığı Mahalli Hizmet İçi Kurs/Seminer Sayısı | 2018-2023 Yılında Katıldığı Merkezi Hizmet İçi Kurs/Seminer Sayısı |
|--------------------|--|--|
| Muhammed İPEKDAL | 6 | 17 |
| Ayşen FER YÜKSELER | 8 | 5 |
| Çiğdem AYHANER | 18 | 21 |
| Elif DOĞRUL | 3 | 7 |
| Gülhanım TÜRK | 9 | 25 |
| Melek KARAMAN | 5 | 8 |
| Nimet UÇAR | 3 | 21 |
| Serpil YÜKSEL | 3 | 11 |
| Toplam | 55 | 115 |

Tablo 14. Kurumdaki Mevcut Hizmetli/ Memur Sayısı

| | Görevi | Erkek | Kadın | Eğitim Durumu | Hizmet Yılı | Toplam |
|---|----------|-------|-------|---------------|-------------|--------|
| 1 | Memur | 0 | 1 | Y.OKUL | 17 | 1 |
| 2 | Hizmetli | 2 | 1 | LİSE | 28-26-6 | 3 |

2.7.3 Teknolojik Düzey

Okulumuzun teknolojik altyapısı ve teknolojiyi kullanabilme düzeyine ilişkin analizi yapılmıştır.

Tablo 15. Teknolojik Araç Gereç Durumu

| Araç-Gereçler | Mevcut Durum | İhtiyaç |
|----------------------------|--------------|---------|
| Akıllı Tahta Sayısı | 0 | 3 |
| Masaüstü Bilgisayar Sayısı | 21 | 0 |
| Yazıcı | 8 | 0 |
| Fotokopi | 2 | 0 |
| İnternet Bağlantı Hızı | 1 | 0 |

Tablo 16. Fiziki Mekân Durumu

| Fiziki Mekân | Var | Yok | Adedi | İhtiyaç |
|------------------------|-----|-----|-------|---------|
| Öğretmen Çalışma Odası | X | | 1 | 1 |
| Ekipman Odası | X | | 1 | |
| Kütüphane | | X | | 1 |
| Rehberlik Servisi | | X | | 0 |
| Resim Odası | | X | | 1 |
| Müzik Odası | | X | | 1 |
| Çok Amaçlı Salon | | X | | 1 |
| Spor Salonu | | X | | 1 |

2.7.4 Mali Kaynaklar

Okul/Kurumun mali kaynak analizi aşağıda belirtilmiştir.

Tablo 17. Kaynak Tablosu

| Kaynaklar | 2023 | 2024 | 2025 | 2026 | 2027 | 2028 |
|---------------------|----------------|----------------|----------------|----------------|----------------|----------------|
| Genel Bütçe | 39,581 | 120,000 | 150,000 | 155,000 | 160,000 | 285,000 |
| Okul Aile Birliği | 104380 | 135700 | 150000 | 165000 | 185000 | 200000 |
| Özel İdare | 0 | 0 | 0 | 0 | 0 | 0 |
| Kira Gelirleri | 0 | 0 | 0 | 0 | 0 | 0 |
| Döner Sermaye | 0 | 0 | 0 | 0 | 0 | 0 |
| Dış Kaynak/Projeler | 0 | 0 | 0 | 0 | 0 | 0 |
| Diğer | 0 | 0 | 0 | 0 | 0 | 0 |
| TOPLAM | 143,961 | 155,700 | 300,000 | 320,000 | 345,000 | 485,000 |

Tablo 18. Gelir-Gider Tablosu

| YILLAR | 2021 | | 2022 | | 2023 | |
|-----------------------------|--------------|--------------|--------------|------------------|--------------|------------------|
| HARCAMA KALEMLERİ | GELİR | GİDER | GELİR | GİDER | GELİR | GİDER |
| Temizlik | | 7181,53 | | 13424 | | 35670 |
| Küçük Onarım | | 6645,17 | | 2800 | | 17640 |
| Bilgisayar Harcamaları | | 0 | | 3400 | | 14500 |
| Büro Makinaları Harcamaları | | 2245,75 | | 25600 | | 19547 |
| Telefon | 32,560 | 1035,50 | 79245,20 | 1457,41 | 110526,08 | 3782,07 |
| Sosyal Faaliyetler | | 2000 | | 2600 | | 9550 |
| Kırtasiye | | 8771,11 | | 37079,29 | | 36191,20 |
| GENEL | | 27879 | | 86360,370 | | 117333,27 |

2.7.5 İstatistiki Veriler

Tablo 19. İstatistiki Veriler

| Yıllar | 2021 | 2022 | 2023 |
|----------------------------|------|------|------|
| Görev alan öğretmen sayısı | 341 | 876 | 950 |

| Kurs türü | Açılan Kurs Sayısı | Toplam Kursiyer | Erkek Kursiyer | Kadın Kursiyer | Sertifika n Alan Erkek Kursiyer | Sertifika n Alan Kadın Kursiyer |
|---------------------------|--------------------|-----------------|----------------|----------------|---------------------------------|---------------------------------|
| Genel Kurslar | 82 | 1409 | 603 | 806 | 138 | 146 |
| Mesleki Kurslar | 163 | 2929 | 342 | 2587 | 242 | 751 |
| Okuma Yazma Kursları | 19 | 76 | 16 | 60 | 8 | 21 |
| Toplam Kurs Sayısı | 264 | 4414 | 961 | 3453 | 388 | 918 |

2021-2022 yılı Kurs İstatistikleri

| Kurs türü | Açılan Kurs Sayısı | Toplam Kursiyer | Erkek Kursiyer | Kadın Kursiyer | Sertifika n Alan Erkek Kursiyer | Sertifika n Alan Kadın Kursiyer |
|---------------------------|--------------------|-----------------|----------------|----------------|---------------------------------|---------------------------------|
| Genel Kurslar | 227 | 3700 | 1875 | 1825 | 12941 | 1184 |
| Mesleki Kurslar | 217 | 3355 | 437 | 2918 | 275 | 2139 |
| Okuma Yazma Kursları | 28 | 102 | 40 | 62 | 19 | 46 |
| Toplam Kurs Sayısı | 472 | 7157 | 2352 | 4805 | 1585 | 3369 |

2022-2023 yılı Kurs İstatistikleri

| Kurs türü | Açılan Kurs Sayısı | Toplam Kursiyer | Erkek Kursiyer | Kadın Kursiyer | Sertifikan Alan Erkek Kursiyer | Sertifikan Alan Kadın Kursiyer |
|---------------------------|--------------------|-----------------|----------------|----------------|--------------------------------|--------------------------------|
| Genel Kurslar | 840 | 19480 | 8106 | 10834 | 6534 | 9401 |
| Mesleki Kurslar | 374 | 6698 | 571 | 6127 | 358 | 4536 |
| Okuma Yazma Kursları | 32 | 122 | 22 | 100 | 11 | 64 |
| Toplam Kurs Sayısı | 1246 | 26300 | 8699 | 17061 | 6903 | 14001 |

- Sivil savunma çalışmaları (yangın tertibatı, yangın tüpü, ikaz alarm zili, elektrik tertibatının kontrolü, baca temizliği, kalorifer kazanının temizliği, sivil savunma tatbikatı vs.),

| Sivil Savunma Çalışmaları | 2021 | 2022 | 2023 |
|---|------------------------|-------------------------------------|-------------------------------------|
| Yangın Tertibatı Var Mı? | Var | Var | Var |
| Yangın Tüpü Var Mı? | Var | Var | Var |
| İkaz Alarm Zili Var Mı? | Yok | Yok | Yok |
| Elektrik Tertibatı Kontrol Ediliyor Mu? | Ediliyor | Ediliyor | Ediliyor |
| Baca Temizliği Yapılıyor Mu? | Yapıldı | Doğalgaz bacası temizlik yapılmıyor | Doğalgaz bacası temizlik yapılmıyor |
| Sivil Savunma Tatbikatı Yapılıyor Mu? | Yılda 2 Defa Yapılıyor | Yılda 2 Defa Yapılıyor | Yılda 2 Defa Yapılıyor |

2.8 Çevre Analizi (PESTLE)

Çevre analiziyle okul/kurum üzerinde etkili olan veya olabilecek politik, ekonomik, sosyo-kültürel, teknolojik, yasal çevresel dış etkenlerin tespit edilmesi amaçlanmıştır.

Tablo 20. PESTLE Analiz Tablosu

| Politik-Yasal etkenler | Ekonomik etkenler |
|--|--|
| Bakanlık, il ve ilçe stratejik planlarının incelenmesi, Yasal yükümlülüklerin belirlenmesi, Oluşturulması gereken kurul ve komisyonlar, Okul/kurum çevresindeki politik durum. | Kurumun bulunduğu çevrenin genel gelir durumu, İş kapasitesi, Kurumun gelirini arttırıcı unsurlar, Kurumun giderlerini arttıran unsurlar, Tasarruf sağlama imkânları, Mal-ürün ve hizmet satın alma imkânları, Kullanılabilir bütçe |
| Sosyokültürel etkenler | Teknolojik etkenler |
| Ailelerin ve öğrencilerin bilinçlenmeleri, Aile yapısındaki değişimler (geniş aileden çekirdek aileye geçiş, erken yaşta evlenme vs.), Nüfus artışı, Göç, Nüfusun yaş gruplarına göre dağılımı, Hayat beklentilerindeki değişimler (Hızlı para kazanma hırısı, lüks yaşama düşkünlük, kırsal alanda kentsel yaşam), Beslenme alışkanlıkları, Değerler, mesleki etik kuralları vb. | Hem-ba uygulaması e- Devlet uygulamaları, Dijital Platformlar üzerinden uzaktan eğitim imkânları, Kurumun sahip olmadığı teknolojik araçlar Personelin ve öğrencilerin teknoloji kullanım kapasiteleri, Personelin ve öğrencilerin sahip olduğu teknolojik araçlar, Teknoloji alanındaki gelişmeler Teknolojinin eğitimde kullanımı |
| Çevresel Etkenler | |
| Bitki örtüsü, Doğal kaynakların korunması için yapılan çalışmalar, Çevrede yoğunluk gösteren hastalıklar, Doğal afetler (deprem kuşağında bulunma, Covid 19, kene vakaları vb.) | |

2.9 Güçlü ve Zayıf Yönler ile Fırsatlar ve Tehditler (GZFT) Analizi

Kurumumuzun temel istatistiklerinde verilen kurum künyesi, çalışan bilgileri, bina bilgileri, teknolojik kaynak bilgileri ve gelir gider bilgileri ile paydaş anketleri sonucunda ortaya çıkan sorun ve gelişime açık alanlar iç ve dış faktör olarak değerlendirilerek GZFT tablosunda belirtilmiştir. Dolayısıyla olguyu belirten istatistikler ile algıyı ölçen anketlerden çıkan sonuçlar tek bir analizde birleştirilmiştir.

Kurumun güçlü ve zayıf yönleri donanım, malzeme, çalışan, iş yapma becerisi, kurumsal iletişim gibi çok çeşitli alanlarda kendisinden kaynaklı olan güçlülükleri ve zayıflıkları ifade etmektedir ve ayrımda temel olarak okul müdürü/müdürlüğü kapsamından bakılarak iç faktör ve dış faktör ayrımı yapılmıştır.

Tablo 21. GZFT Listesi

| İç Çevre | |
|---|---|
| Güçlü Yönler | Zayıf Yönler |
| <ul style="list-style-type: none">*Kursiyerlerin öğrenmeye istekli oluşları.*Kursiyerlere maddi anlamda yük olmadan kuruma ait olan araç ve gereçler rahat bir şekilde kullanabilmeleri.*Yıl sonu sergisi. Kursiyerler eğitim süresi boyunca ürettiklerini maddi gelir elde etme şansına sahip olabiliyorlar.* Derince HEM küçük bir kitleye değil Derince'deki 7'den 70'e herkese hitap etmektedir. | <ul style="list-style-type: none">*Gönüllük esasına dayalı olduğu için bir zorunluluğun olmaması.*Kursiyerlerin ve ziyaretçilerin faydalanabileceği bir kantinimizin olmayışı. |
| <ul style="list-style-type: none">*Nitelikli personelin bulunması*Personelin uyum içerisinde çalışması ve görev dağılımının iyi paylaşılmış olması.*Kurum personelinin tecrübeli olması. | <ul style="list-style-type: none">*Yardımcı, teknik ve genel idare hizmetler sınıfındaki personel sayısının yetersizliği.* Çalışanların kalite çalışmalarına istenilen düzeyde katılmaması.*Öğretmen, teknik personel, personel, memur, hizmetli sayısının yetersiz olması. |
| <ul style="list-style-type: none">*Mahallerde ve köylerde açılan kurslara kamuoyunun ve velilerimizin destek vermesi. | <ul style="list-style-type: none">*Kurumumuzdan hizmet alan hedef kitlenin çocuklarını bırakabilecekleri bir kreşimizin olmayışı. |
| <ul style="list-style-type: none">*Okul aile birliğinin etkin çalışması*Öğretmen yönetici işbirliğinin güçlü olması | <ul style="list-style-type: none">*Kuruma ait bir binanın olmayışı* Merkez ilçeye yakın olunması nedeniyle insanların buraya yönelmeleri.* Hizmet binamızın merkezde ve ulaşımı kolay olan bir yerde olmaması.* Kurumumuzun arşivinin olmaması.Kurum kütüphanesinin olmaması. |
| <ul style="list-style-type: none">*Çalışanlar arasında iletişim kanallarının açık olması*Çalışanlar ve kursiyerler arasında iletişimin açık ve şeffaf olması | <ul style="list-style-type: none">* Kurumumuzun çok amaçlı salonunun olmaması* Kurumumuzda derslik olmaması.* Kurumumuzda atölye olmaması.*Okulumuzun çok amaçlı bir salonun olmaması. |
| | <ul style="list-style-type: none">*İnternet bağlantısında sıkıntılar yaşanması* Halk oyunları müzisyen ve ekipmanlarının yetersizliği.Kurumuza ait aracımızın olmaması. |
| | <ul style="list-style-type: none">İnternet bağlantısında sıkıntılar yaşanması* Halk oyunları müzisyen ve ekipmanlarının yetersizliği. |

| Dış Çevre | |
|--|---|
| Fırsatlar | Tehditler |
| <p>*Yerel yönetimlerin ve yerel basının okulumuza ilgisi ve desteği Okulumuzun diğer okullar ve kurumlarla iletişiminin güçlü olması</p> <p>* Bilgiye dayalı olan sınavlarda, başarılı olabilecek öğrencilerin yetiştirilmesi.</p> <p>* Öğrencilerin sosyal ve kültürel alanlarda kendi kendine yetebilen bireyler olabilmemesinin sağlanması.</p> <p>* Sportif alanlarda da başarılı olabilecek sağlıklı, bedensel ve ruhsal gelişimini tamamlayan, sağlayan bireyler olmasının sağlanması.</p> <p>Ahlaki değerlerin yaşandığı ve yaşatıldığı toplumun oluşturulması.</p> | <p>*Gelişen teknolojiye bağlı olarak seri üretim yapan piyasayla rekabet edilememesi.</p> |
| <p>*İlçemizde bulunan/yaşayan insanların işsiz kalma kaygılarının bulunması buna bağlı olarak da ikinci bir meslek edinme eğilimi.</p> <p>*Sanayi toplumundan kurtularak bilgi toplumuna doğru bir geçişin yaşanması.</p> <p>*İstihdam için gerekli olan nitelik ve becerilere sahip vasıflı eleman sayısında artış yaşanması.</p> <p>*İlçemizdeki ekonomik yapıdaki hareketliliğe bağlı olarak yeni, farklı meslek alanlarının oluşması.</p> | <p>*Kurslar sonunda istihdamın zayıf olması.</p> <p>*Kurumun maddi yapısının hizmet alımı için yeterli olmaması.</p> <p>*İlçemizin 1. derecede deprem kuşağı üzerinde bulunması nedeniyle okul yapımı için ihtiyaç duyulan yerlerde arsa temininin zor olması.</p> <p>*Ekonomik nedenlere, nüfus dağılımına bağlı olarak okullar arası öğrenci dağılımında dengesizliklerin bulunması</p> |
| <p>*İlçemizde yaşayan vatandaşlarımızın gelişmiş, modern, ekonomik ve refah düzeyine ulaşma eğilimleri</p> | <p>* Müteşebbis azlığı.</p> <p>*Kent hayatına bağlı olarak ilçemizdeki hayatın hızlı bir gelişim içinde olması sonucunda kaliteli/nitelikli okullara olan talebin artması.</p> |
| <p>*Bilgi teknolojilerinin hayatın her alanında kullanılması.</p> <p>*İletişim teknolojilerindeki gelişmeleri hayatın her safhasında kullanabilmesi.</p> <p>*Gelir durumuna bağlı olarak, gelir düzeyi yüksek olan bireylerin teknolojik gelişmeleri izleme oranlarındaki artış.</p> <p>*Her türdeki Okul/kurumların eğitim teknolojileriyle donatılması.</p> <p>Açık Öğretim kurumlarının iş ve işlemlerinin kurumumuzca yapılıyor olması.</p> | <p>*Halen güçlü bir şekilde varlığını sürdüren geleneksel aile yapısından, çekirdek aile yapısına doğru dönüşümün artması.</p> |
| <p>* Liman işletmesinin yöremizde bulunması.</p> <p>*Örgün eğitim kurumlarının kurs yeri olarak kullanılabilmesi.</p> <p>*Yerel yönetimlerin ve yerel basının okulumuza ilgisi ve desteği Okulumuzun diğer okullar ve kurumlarla iletişiminin güçlü olması</p> <p>* Bilgiye dayalı olan sınavlarda, başarılı olabilecek öğrencilerin yetiştirilmesi.</p> <p>* Öğrencilerin sosyal ve kültürel alanlarda kendi kendine yetebilen bireyler olabilmemesinin sağlanması.</p> <p>* Sportif alanlarda da başarılı olabilecek sağlıklı, bedensel ve ruhsal gelişimini tamamlayan, sağlayan bireyler olmasının sağlanması.</p> <p>Ahlaki değerlerin yaşandığı ve yaşatıldığı toplumun oluşturulması.</p> | <p>*Binamızın ısınma probleminin olması.</p> <p>*Parçalanmış ailelerin varlığı ve bu aileler ile birlikte ilgisiz ailelerin bulunmasının okul hayatına olumsuz etki yapmaları.</p> <p>*İlçemizdeki iç göç hareketliliğinin hızlı olması</p> |

2.10 Tespit ve İhtiyaçların Belirlenmesi

Gelişim ve sorun alanları analizi ile GZFT analizi sonucunda ortaya çıkan sonuçların planın geleceğe yönelim bölümü ile ilişkilendirilmesi ve buradan hareketle hedef, gösterge ve eylemlerin belirlenmesi sağlanmaktadır.

Gelişim ve sorun alanları ayrımında eğitim ve öğretim faaliyetlerine ilişkin üç temel tema olan Eğitime Erişim, Eğitimde Kalite ve kurumsal Kapasite kullanılmıştır. Eğitime erişim, öğrencinin eğitim faaliyetine erişmesi ve tamamlamasına ilişkin süreçleri; Eğitimde kalite, öğrencinin akademik başarısı, sosyal ve bilişsel gelişimi ve istihdamı da dâhil olmak üzere eğitim ve öğretim sürecinin hayata hazırlama evresini; Kurumsal kapasite ise kurumsal yapı, kurum kültürü, donanım, bina gibi eğitim ve öğretim sürecine destek mahiyetinde olan kapasiteyi belirtmektedir.

Tablo 22. Tespit ve İhtiyaçların Belirlenmesi

| Eğitime Erişim | Eğitimde Kalite | Kurumsal Kapasite |
|-------------------------------------|---------------------------------------|------------------------------|
| Okullaşma Oranı | Akademik Başarı | Kurumsal İletişim |
| Okula Devam/ Devamsızlık | Sosyal, Kültürel ve Fiziksel Gelişim | Kurumsal Yönetim |
| Okula Uyum, Oryantasyon | Sınıf Tekrarı | Bina ve Yerleşke |
| Özel Eğitime İhtiyaç Duyan Bireyler | İstihdam Edilebilirlik ve Yönlendirme | Donanım |
| Yabancı Öğrenciler | Öğretim Yöntemleri | Temizlik, Hijyen |
| Hayatboyu Öğrenme | Ders araç gereçleri | İş Güvenliği, Okul Güvenliği |
| | | Taşıma ve servis |

3. GELECEĞE BAKIŞ

3.1 Misyon

Yenilikçi, Kaliteli, Sürdürülebilir hayat boyu öğrenme merkezi olmak...

3.2 Vizyon

Hayat boyu öğrenmeyi gerçekleştiren ve destekleyen, yenilikçi, araştırmacı, gelişime açık, kültürünü ve geleneklerini geleceğe taşıyan, toplumun her kesimine ulaşan, bireylerin mesleki eğitim olanaklarını ve sosyal etkinliklerle serbest zamanlarını verimli değerlendirmelerini sağlayan, yeteneklerini ortaya çıkarıp üreten ve ekonomiye katkıda bulunan eğitim sunmak.

3.3 Temel Değerler

Kurum olarak değerlerimiz;

1. Atatürk İlke ve İnkılaplarını hayata geçirmek öncelikli değerlerimizdir,
2. Evrensel hukuk ilkelerine ve yasal düzenlemelere uymak,
3. Kurum içinde uyum ve dayanışmaya önem vermek,
4. Zamanın kıymetini bilmek,
5. İşimizi sevmek
6. Doğruluktan ve dürüstlükten taviz vermemek,
7. Herkesi din, ırk, milliyet, renk, düşünce farklılığı gözetmeksizin sevmek ve saygılı olmak,
8. Faydalı ve özgün araştırmalar yapmak,

3.4 Amaç, Hedef ve Performans Göstergesi ile Stratejiler

Tablo 23. Amaç, Hedef ve Performans Göstergesi -1

| TEMA | EĞİTİM-ÖĞRETİME ERİŞİM ve KATILIM | | | | | | | | |
|---|--|------------------|------|------|------|------|------|----------------|---------------|
| Amaç 1 | A1. Bireyin bilgi, beceri ve yetkinliklerini geliştirmek amacıyla bireysel ve toplumsal bir yaklaşımla hayat boyu öğrenme imkânları sunmak. | | | | | | | | |
| Hedef 1.1 | H1.1. Kursiyerlerin yaygın eğitim kurs programlarına erişim, devam ve tamamlama oranları artırılacaktır. | | | | | | | | |
| Performans Göstergeleri | Hedefe Etkisi | Başlangıç Değeri | 2024 | 2025 | 2026 | 2027 | 2028 | İzleme Sıklığı | Rapor Sıklığı |
| PG1.1.1. Açılan kurs sayısı | % 50 | 829 | 1100 | 1250 | 1400 | 1500 | 1600 | AYLIK | 6 AYLIK |
| PG1.1.2. Bir kurs süresince katıldığı kursu tamamlayamayan kursiyer oranı (%) | % 20 | %18 | %15 | %12 | %10 | %8 | %6 | AYLIK | 6 AYLIK |
| PG1.1.3. Kurum, kuruluşlar ve sivil toplum kuruluşları ile yapılan iş birlikleri sayısı | % 20 | 7 | 10 | 15 | 20 | 25 | 30 | 6 AYLIK | 6 AYLIK |
| PG1.1.4. Uluslararası düzeyde yetişkin eğitim merkezleri ile yapılan iş birlikleri sayısı | % 10 | 0 | 2 | 4 | 5 | 8 | 10 | 6AYLIK | 6 AYLIK |
| Koordinatör Birim | Kurumun idaresi, İlçe Milli Eğitim Müdürlüğü ,zümre başkanları,usta öğretmenler,STK lar. | | | | | | | | |
| İş birliği Yapılacak Birimler | Spor kulüpleri , ilçe spor müdürlüğü , Derince belediyesi,Derince müftülüğü,tüm okul müdürlükleri,stk lar. | | | | | | | | |
| Riskler | Salgın hastalıklar pandemi, yönetmelik değişiklikleri. | | | | | | | | |
| Stratejiler | S1. Kursların tamamlanmama nedenleri araştırılarak buna yönelik önleyici tedbirler geliştirilecektir. S2. Hayat boyu rehberlik faaliyetleri ile kursiyerlerin kuruma, kurum kültürüne ve katılacakları kurslara uyumunu güçlendirmek için çalışmalar yürütülecektir. S3. Kurum, kuruluşlar ve sivil toplum kuruluşları ile yapılan iş birlikleri ile merkezin etki alanının genişletilmesi sağlanacaktır. S4. Uluslararası kurumlarla iş birlikleri yapılarak deneyim paylaşımı artırılacaktır. | | | | | | | | |
| Maliyet Tahmini | 50,000 ₺ | | | | | | | | |
| Tespitler | Kursların bölge ihtiyaçlarına uygun olarak açılması, Kursları tamamlamaya yönelik tedbirlerin alınarak yüzdelerinin yükseltilmesi. | | | | | | | | |
| İhtiyaçlar | Kurslarda araç gereç ve makine sayısının artırılması. | | | | | | | | |

Tablo 24. Amaç, Hedef ve Performans Göstergesi -2

| TEMA | EĞİTİM-ÖĞRETİME ERİŞİM ve KATILIM | | | | | | | | |
|--|--|-------------------------|-------------|-------------|-------------|-------------|-------------|-----------------------|----------------------|
| Amaç 2 | A2. Bireyin bilgi, beceri ve yetkinliklerini geliştirmek amacıyla bireysel ve toplumsal bir yaklaşımla hayat boyu öğrenme imkânları sunmak. | | | | | | | | |
| Hedef 1.2 | H1.2. Hayat boyu öğrenmeyle bireylerde kişisel, çevresel ve mesleki anlamda farkındalık oluşturulacaktır. | | | | | | | | |
| Performans Göstergeleri | Hedefe Etkisi | Başlangıç Değeri | 2024 | 2025 | 2026 | 2027 | 2028 | İzleme Sıklığı | Rapor Sıklığı |
| PG 2.1.1 Bir yılda yerel, ulusal ve uluslararası proje, yarışma, müsabaka, sergi, defile vb. etkinliklere katılan kursiyer sayısı | % 50 | 150 | 200 | 220 | 250 | 270 | 300 | HAFTALIK | 6 AYLIK |
| PG.2.1.2 Hayat boyu öğrenme tanıtım faaliyetleri kapsamında gerçekleştirilen etkinlik sayısı | % 20 | 8 | 10 | 12 | 15 | 20 | 25 | HAFTALIK | 6 AYLIK |
| PG.2.1.3. Merkez dışında düzenlenen etkinlik sayısı | % 30 | 4 | 8 | 12 | 15 | 20 | 25 | HAFTALIK | 6 AYLIK |
| Koordinatör Birim | Kurumun idaresi, İlçe Milli Eğitim Müdürlüğü ,zümre başkanları,usta öğreticiler,STK lar | | | | | | | | |
| İş birliği Yapılacak Birimler | Spor kulüpleri , ilçe spor müdürlüğü , Derince belediyesi,Derince müftülüğü,tüm okul müdürlükleri,stk lar. | | | | | | | | |
| Riskler | Salgın hastalıklar pandemi, yönetmelik değişiklikleri. | | | | | | | | |
| Stratejiler | S1. Yaygın eğitim kurs programlarına katılımı artırmak için farkındalık artırıcı etkinlikler düzenlenecektir. S2. Yaygın eğitim kurs programlarının tanıtımı için bölgesel faaliyetler gerçekleştirilecektir. S3. Hayat Boyu Öğrenme Haftası kapsamında faaliyetler düzenlenecektir. S4. Toplumda hayat boyu öğrenme kültürünün yaygınlaştırılması ve hayat boyu öğrenme farkındalığının artırılmasına yönelik bölgesel (yerel), ulusal ve uluslararası proje, yarışma, müsabaka, sergi, defile vb. düzenlenecektir. S5. Hayat boyu öğrenme tanıtım faaliyetleri kapsamında etkinlik (yazılı ve görsel medya araçlarının kullanımı, sosyal medya, saha ziyaretleri vb.) düzenlenecektir. | | | | | | | | |
| Maliyet Tahmini | 80.000 ₺ | | | | | | | | |
| Tespitler | Spor kurslarının İlçe Spor Müdürlüğü tarafından açılmasının sağlanması. Uluslar arası proje ve etkinliklere katılımın teşvik edilmesi, Yapılan çalışmaların sosyal medya aracılığı ile paylaşılarak daha büyük çevrelere ulaşılmasını sağlamak. | | | | | | | | |
| İhtiyaçlar | STK lar ve diğer resmi kurumlarla iş birliği içinde çalışmak. | | | | | | | | |

Tablo 25. Amaç, Hedef ve Performans Göstergesi -3

| TEMA | EĞİTİM-ÖĞRETİMDE KALİTE | | | | | | | | | |
|--|---|------------------|------|------|------|------|------|----------------|---------------|--|
| Amaç 3 | A3. Eğitim ve Öğretimde Niteliğin Artırılmasının Sağlanması | | | | | | | | | |
| Hedef 3.1 | H3.1. Hayat boyu öğrenme faaliyetleri yolu ile bireylerde beceri ve yetkinliklerin geliştirilmesi | | | | | | | | | |
| Performans Göstergeleri | Hedefe Etkisi | Başlangıç Değeri | 2024 | 2025 | 2026 | 2027 | 2028 | İzleme Sıklığı | Rapor Sıklığı | |
| PG3.1.1. Okuma yazma kursları ile belgelendirilen kursiyer sayısı | % 30 | 81 | 100 | 120 | 150 | 170 | 200 | 3 AYLIK | 6 AYLIK | |
| PG3.1.2. Açık öğretim ortaokuluna kayıtlı aktif öğrenci sayısı | % 20 | 470 | 476 | 484 | 487 | 496 | 500 | 3 AYLIK | 6 AYLIK | |
| PG3.1.3. Girişimcilik kurslarına katılan kursiyer sayısı | % 30 | 150 | 250 | 350 | 500 | 600 | 750 | 6 AYLIK | 6 AYLIK | |
| PG3.1.4. İşbirliği ile açılan mesleki ve teknik kurslara katılan kursiyer sayısı | % 20 | 403 | 450 | 500 | 550 | 600 | 700 | 6 AYLIK | 6 AYLIK | |
| Koordinatör Birim | Kurumun idaresi, İlçe Milli Eğitim Müdürlüğü ,zümre başkanları,usta öğretmenler,STK lar | | | | | | | | | |
| İş birliği Yapılacak Birimler | Spor kulüpleri , ilçe spor müdürlüğü , Derince belediyesi,Derince müftülüğü,tüm okul müdürlükleri,stk lar. | | | | | | | | | |
| Riskler | Salgın hastalıklar pandemi, yönetmelik değişiklikleri. | | | | | | | | | |
| Stratejiler | S1. Okuma yazma bilmeyen vatandaşların tespiti için alan taraması faaliyetleri yürütülecektir. S2. Çevre koruma alanında bölgede bulunan vatandaşların farkındalığını artırmaya yönelik proje, faaliyet, kurs vb. etkinlikler düzenlenecektir. S3. Çağın gerektirdiği okuryazarlık becerilerinin bölgede bulunan vatandaşlara tanıtımı amaçlı faaliyetler yürütülecektir. S4. Bölgede bulunan iş gücünün becerilerinin artırılmasına yönelik faaliyetler yürütülecektir. S5. Girişimcilik alanında bireylerin farkındalık düzeylerinin artırılmasına yönelik çalışmalar yürütülecektir. | | | | | | | | | |
| Maliyet Tahmini | 40.000 ₺ | | | | | | | | | |
| Tespitler | İlçemizde okuma yazma bilmeyen vatandaşların diğer kurum ve okul müdürlükleri ile tespitinin yapılması. | | | | | | | | | |
| İhtiyaçlar | Diğer kurum ve okul müdürlükleri ile iş birliği içinde çalışılması. | | | | | | | | | |

| TEMA | EĞİTİM-ÖĞRETİMDE KALİTE | | | | | | | | | |
|--|--|-------------------------|-------------|-------------|-------------|-------------|-------------|-----------------------|----------------------|--|
| Amaç 4 | A4. Eğitim ve Öğretimde Niteliğin Artırılmasının Sağlanması | | | | | | | | | |
| Hedef 4.1 | H4.1. Hayat Boyu öğrenmede mesleki beceri ve yetkinlikleri geliştirilecek ve katılımıcılık artırılacaktır. | | | | | | | | | |
| Performans Göstergeleri | Hedefe Etkisi | Başlangıç Değeri | 2024 | 2025 | 2026 | 2027 | 2028 | İzleme Sıklığı | Rapor Sıklığı | |
| PG4.1.1. İş birliği yapılan kurum/kuruluş sayısı | % 50 | 5 | 8 | 10 | 12 | 15 | 20 | 6 AYLIK | 6 AYLIK | |
| PG4.1.2. Hibe almaya hak kazanan proje sayısı | % 30 | 0 | 1 | 1 | 2 | 2 | 3 | 6 AYLIK | 6 AYLIK | |
| PG 4.1.3.Toplumsal sorunları çözmek amacıyla gerçekleştirilen projelerin sayısı | % 20 | 0 | 1 | 1 | 2 | 2 | 3 | 6 AYLIK | 6 AYLIK | |
| Koordinatör Birim | Kurumun idaresi, İlçe Milli Eğitim Müdürlüğü ,zümre başkanları,usta öğretmenler,STK lar. | | | | | | | | | |
| İş birliği Yapılacak Birimler | Spor kulüpleri , ilçe spor müdürlüğü , Derince belediyesi,Derince müftülüğü,tüm okul müdürlükleri,stk lar. | | | | | | | | | |
| Riskler | Salgın hastalıklar pandemi, yönetmelik değişiklikleri. | | | | | | | | | |
| Stratejiler | S1. Yaygın eğitim kurslarına dair kursiyer memnuniyet oranını ölçülecektir. S2.Halk eğitimi merkezi yöneticilerinin sektörle iletişim ve iş birliği becerileri güçlendirilecektir. S3. Proje ve iş birlikleri ile sosyal paydaşlarla etkileşime yönelik çalışmalar yürütülecektir. S4 Bölgede bulunan alışveriş merkezi, cezaevi, huzurevi, kadın sığınma evleri gibi vatandaşların toplu olarak bulunduğu yerlerde faaliyetler düzenlenecektir. S5 Toplumsal sorunları çözmek amacıyla projeler geliştirilecek ve yerelde sosyal taraflarla bir araya gelinecektir. | | | | | | | | | |
| Maliyet Tahmini | 85.000 ₺ | | | | | | | | | |
| Tespitler | Kursiyerlerin kültür ve sanat festivalleri gibi etkinliklere katılımları ile öğrendikleri el sanatları ürünlerini pazarlamaları ve girişimcilik becerilerini kullanmaları teşvik edilecektir. | | | | | | | | | |
| İhtiyaçlar | Diğer kurum kuruluş ve stk lar ile iş birliği içinde çalışılması. | | | | | | | | | |

Tablo 26. Amaç, Hedef ve Performans Göstergesi -4

| TEMA | KURUMSAL KAPASİTE | | | | | | | | |
|--|--|------------------|------|------|------|------|------|----------------|---------------|
| Amaç 5 | A5. Kurumun amaçlarına ulaşmasını sağlayacak kurumsal imkân ve yetkinlikler verimli ve sürdürülebilir bir şekilde geliştirilecektir. | | | | | | | | |
| Hedef 5.1 | H5.1. Kurumun fiziki mekânlarının ihtiyaç ve hedefleri doğrultusunda iyileştirilmesi sağlanacaktır. | | | | | | | | |
| Performans Göstergeleri | Hedefe Etkisi | Başlangıç Değeri | 2024 | 2025 | 2026 | 2027 | 2028 | İzleme Sıklığı | Rapor Sıklığı |
| PG5.1.1. Şartları iyileştirilen bina bölümü (derslik, öğretmenler odası, idari bölüm, kurum bahçesi vb.) sayısı | % 50 | 2 | 2 | 2 | 2 | 3 | 4 | 6 AYLIK | 6 AYLIK |
| PG5.1.2. Kurslara yönelik olarak yapılan donatım malzemesi (bilgisayar, yazıcı, akıllı tahta, tezgâh vb.) temini | % 30 | 2 | 5 | 10 | 15 | 20 | 25 | 6 AYLIK | 6 AYLIK |
| PG5.1.3. Fiziksel mekânların temizlik ve hijyenine ilişkin memnuniyet oranı (%) | % 20 | %90 | %100 | %100 | %100 | %100 | %100 | AYLIK | 6 AYLIK |
| Koordinatör Birim | Kurumun idaresi, İlçe Millî Eğitim Müdürlüğü ,zümre başkanları,usta öğreticiler,STK lar | | | | | | | | |
| İş birliği Yapılacak Birimler | Spor kulüpleri , ilçe spor müdürlüğü , Derince belediyesi,Derince müftülüğü,tüm okul müdürlükleri,stk lar. | | | | | | | | |
| Riskler | Salgın hastalıklar pandemi, yönetmelik değişiklikleri. | | | | | | | | |
| Stratejiler | S1. Mesleki eğitim yapılacak atölyelerin düzenlenmesi ve mesleki kurslarda kullanılan araç-gerecin modernizasyonu, yenilenmesini, bakım ve onarımı sağlanacaktır. S2. Kurslarda verimliliği artırmak adına açılacak olan kurslarda ihtiyaç duyulacak her türlü donatım malzemesinin (bilgisayar, yazıcı, tezgâh vb.) temini yapılacaktır. S3. Temizlik ve hijyen memnuniyet düzeyi belirlemek için anketler uygulanarak yapılacak değerlendirmeler sonucunda gerekli tedbirler alınacaktır | | | | | | | | |
| Maliyet Tahmini | 840,000 ₺ | | | | | | | | |
| Tespitler | Mesleki eğitime yönelik araç gereç ve makine eksikliklerin giderilmesinin sağlanması, Kurumun kendine ait binasının olmaması. | | | | | | | | |
| İhtiyaçlar | Atölyelerde eksik makine alet ve araçlar. Kuruma ait bir bina yapılması konusunda gerekli çalışmaların yapılması. | | | | | | | | |

Tablo 27. Amaç, Hedef ve Performans Göstergesi -5

| TEMA | KURUMSAL KAPASİTE | | | | | | | | | |
|---|---|------------------|------|------|------|------|------|----------------|---------------|--|
| Amaç 6 | A6. Kurumun amaçlarına ulaşmasını sağlayacak kurumsal imkân ve yetkinlikler verimli ve sürdürülebilir bir şekilde geliştirilecektir. | | | | | | | | | |
| Hedef 6.1 | H6.1. Kurum yöneticilerinin ve öğretmenlerin mesleki gelişimleri güçlendirilecektir. | | | | | | | | | |
| Performans Göstergeleri | Hedefe Etkisi | Başlangıç Değeri | 2024 | 2025 | 2026 | 2027 | 2028 | İzleme Sıklığı | Rapor Sıklığı | |
| PG6.2.1. Hizmet içi eğitim alan yönetici ve öğretmen oranı (%) | % 50 | %100 | %100 | %100 | %100 | %100 | %100 | 6 AYLIK | 6 AYLIK | |
| PG6.1.2. Uzaktan hizmet içi eğitime katılan yönetici ve öğretmen oranı (%) | % 30 | %100 | %100 | %100 | %100 | %100 | %100 | 6 AYLIK | 6 AYLIK | |
| PG6.1.3. Mesleki gelişim faaliyetleri tamamlanan destek personeli oranı (%) | % 10 | %100 | %100 | %100 | %100 | %100 | %100 | 6 AYLIK | 6 AYLIK | |
| PG6.1.4 Ücretli usta öğreticilere yönelik gerçekleştirilen faaliyet sayısı | % 10 | 6 | 8 | 12 | 15 | 20 | 25 | 6 AYLIK | 6 AYLIK | |
| Koordinatör Birim | Kurumun idaresi, İlçe Milli Eğitim Müdürlüğü ,zümre başkanları,usta öğretmenler,STK lar | | | | | | | | | |
| İş birliği Yapılacak Birimler | Spor kulüpleri , ilçe spor müdürlüğü , Derince belediyesi,Derince müftülüğü,tüm okul müdürlükleri,stk lar. | | | | | | | | | |
| Riskler | Salgın hastalıklar pandemi, yönetmelik değişiklikleri. | | | | | | | | | |
| Stratejiler | S1. Kurum yöneticilerinin ve öğretmenlerin mesleki gelişim ihtiyaçları tespit edilerek, bu ihtiyaçları gidermeye yönelik bir mesleki gelişim planı hazırlanacaktır. S2. Kurum yöneticilerinin ve öğretmenlerin uzaktan hizmet içi eğitimlere katılmaları teşvik edilecektir. S3. Kurumun İSG kapsamında düzenlemeleri yapılarak iş kazaları ve meslek hastalıkları riskleri ortadan kaldırılacak ya da en aza indirilecektir. | | | | | | | | | |
| Maliyet Tahmini | 25,000 ₺ | | | | | | | | | |
| Tespitler | Kurum yöneticilerinin ve öğretmenlerinin alanlarında kişisel gelişimlerini devam ettirici hizmet içi eğitimlere katılımın teşvik edilmesinin sağlanması. | | | | | | | | | |
| İhtiyaçlar | Bilgisayar laboratuvarındaki bilgisayar sayılarının artırılması. | | | | | | | | | |

4. MALİYETLENDİRME

Tablo 28. Tahmini Maliyet Tablosu

| | 2024 | 2025 | 2026 | 2027 | 2028 | Toplam Maliyet |
|--------------------------------|----------|----------|----------|----------|----------|----------------|
| Amaç 1 | 5,000 ₺ | 10,000₺ | 10,000₺ | 10,000₺ | 15,000₺ | 50,000 ₺ |
| Hedef 1.1 | 5,000 ₺ | 10,000₺ | 10,000₺ | 10,000₺ | 15,000₺ | 50,000 ₺ |
| Amaç 2 | 10,000 ₺ | 10,000₺ | 15,000₺ | 20,000₺ | 25,000₺ | 80,000₺ |
| Hedef 2.1 | 10,000 ₺ | 10,000₺ | 15,000₺ | 20,000₺ | 25,000₺ | 80,000₺ |
| Amaç 3 | 5,000 ₺ | 5,000 ₺ | 10,000₺ | 10,000₺ | 10,000₺ | 40,000₺ |
| Hedef 3.1 | 5,000 ₺ | 5,000 ₺ | 10,000₺ | 10,000₺ | 10,000₺ | 40,000₺ |
| Amaç 4 | 15,000₺ | 15,000₺ | 15,000₺ | 20,000₺ | 20,000₺ | 85,000₺ |
| Hedef 4.1 | 15,000₺ | 15,000₺ | 15,000₺ | 20,000₺ | 20,000₺ | 85,000₺ |
| Amaç 5 | 75,000₺ | 75,000₺ | 170,000₺ | 170,000₺ | 350,000₺ | 840,000₺ |
| Hedef 5.1 | 75,000₺ | 75,000₺ | 170,000₺ | 170,000₺ | 350,000₺ | 840,000₺ |
| Amaç 6 | 5,000 ₺ | 5,000 ₺ | 5,000 ₺ | 5,000 ₺ | 5,000 ₺ | 25,000₺ |
| Hedef 6.1 | 5,000 ₺ | 5,000 ₺ | 5,000 ₺ | 5,000 ₺ | 5,000 ₺ | 25,000₺ |
| Genel Yönetim Giderleri | 5,000₺ | 10,000₺ | 15,000₺ | 15,000₺ | 20,000₺ | 65,000₺ |
| TOPLAM | 120,000₺ | 130,000₺ | 240,000₺ | 250,000₺ | 445,000₺ | 1,185,000₺ |

5. İZLEME VE DEĞERLENDİRME

2024–2028 yıllarını kapsayan Derince Halk Eğitimi Merkezi Müdürlüğü Stratejik Planı'nın onaylanmasının ardından, planda belirtilen vizyona ulaşmak için belirlenmiş hedefler doğrultusunda gerçekleştirilecek stratejilerin hayata geçirilmesi ile uygulama sürecine geçilecek ve buna paralel olarak izleme ve değerlendirme çalışmaları başlayacaktır.

Planın uygulama sürecinin takip edilmesi ve belirlenen hedeflere ulaşma konusundaki olumlu ya da olumsuz gelişmelerin takip edilmesi için izleme ve değerlendirme süreci çok önemlidir. Planın izleme ve değerlendirilmesi sürecinin genel koordinasyonundan Strateji Geliştirme Kurulu sorumludur.

Göstergelerin gerçekleşme durumları hakkında hazırlanan rapor üst yöneticiye sunulacak ve böylelikle göstergelerdeki yıllık hedeflere ulaşılmasını sağlamak üzere gerekli görülebilecek tedbirlerin alınması sağlanacaktır.

Tablo 29. Kursiyer Anket Tablosu

| DERİNCE HALK EĞİTİM MERKEZİ | | STRATEJİK PLANI (2024-2028) | |
|---|--|--------------------------------|--------------|
| KURSIYER GÖRÜŞ VE DEĞERLENDİRMELERİ ANKET FORMU | | | |
| ÖĞRENCİ MEMNUNİYET ANKETİ | | MEMNUNİYET ANKET SONUCU | |
| SIRA NO | GÖSTERGELER | SONUÇ | SONUÇ % |
| 1 | Öğretmenlerimle ihtiyaç duyduğumda rahatlıkla görüşebilirim. | 4,65 | 90,76 |
| 2 | Kurum müdürü ile ihtiyaç duyduğumda rahatlıkla konuşabiliyorum. | 4,10 | 82,06 |
| 3 | Kurum rehberlik servisinden yeterince yararlanabiliyorum. | 4,05 | 81,05 |
| 4 | Kuruma ilettiğimiz öneri ve isteklerimiz dikkate alınır. | 3,81 | 76,25 |
| 5 | Kurumda kendimi güvende hissediyorum. | 4,90 | 98,00 |
| 6 | Kurumda öğrencilerle ilgili alınan kararlarda bizlerin görüşleri alınır. | 4,36 | 90,22 |
| 7 | Öğretmenler yeniliğe açık olarak derslerin işlenişinde çeşitli yöntemler kullanmaktadır. | 4,65 | 90,62 |
| 8 | Derslerde konuya göre uygun araç gereçler kullanılmaktadır. | 4,80 | 95,00 |
| 9 | Teneffüslerde ihtiyaçlarımı giderebiliyorum. | 4,50 | 89,91 |
| 10 | Kurum içi ve dışı temizdir. | 3,27 | 65,36 |
| 11 | Kurum binası ve diğer fiziki mekânlar yeterlidir. | 4,05 | 81,06 |
| 12 | Kurum kantininde satılan malzemeler sağlıklı ve güvenlidir. | 0 | 0 |
| 13 | Okulumuzda yeterli miktarda sanatsal ve kültürel faaliyetler düzenlenmektedir. | 5,00 | 100 |
| GENEL DEĞERLENDİRME | | 4,62 | 92,73 |

Tablo 29. Öğretmen Anket Tablosu

| DERİNCE HALK EĞİTİM MERKEZİ | | STRATEJİK PLANI (2024-2028) | |
|---|---|-----------------------------|--------------|
| “ÖĞRETMEN GÖRÜŞ VE DEĞERLENDİRMELERİ” ANKET FORMU | | | |
| ÖĞRETMEN MEMNUNİYET ANKETİ | | MEMNUNİYET ANKET SONUCU | |
| SIRA NO | GÖSTERGELER | SONUÇ | SONUÇ % |
| 1 | Kurumumuzda alınan kararlar, çalışanların katılımıyla alınır. | 4,82 | 94,80 |
| 2 | Kurumdaki tüm duyurular çalışanlara zamanında iletilir. | 5,00 | 100 |
| 3 | Her türlü ödüllendirmede adil olma, tarafsızlık ve objektiflik esastır. | 4,44 | 88,30 |
| 4 | Kendimi, okulun değerli bir üyesi olarak görürüm. | 4,90 | 99,00 |
| 5 | Çalıştığım okul bana kendimi geliştirme imkânı tanımaktadır. | 4,75 | 95,40 |
| 6 | Okul, teknik araç ve gereç yönünden yeterli donanımına sahiptir. | 3,90 | 76,60 |
| 7 | Okulda çalışanlara yönelik sosyal ve kültürel faaliyetler düzenlenir. | 4,70 | 92,60 |
| 8 | Okulda öğretmenler arasında ayırım yapılmamaktadır. | 4,24 | 84,80 |
| 9 | Okulumuzda yerelde ve toplum üzerinde olumlu etki bırakacak çalışmalar yapmaktadır. | 4,52 | 90,40 |
| 10 | Yöneticilerimiz, yaratıcı ve yenilikçi düşüncelerin üretilmesini teşvik etmektedir. | 4,72 | 96,20 |
| 11 | Yöneticiler, okulun vizyonunu, stratejilerini, iyileştirmeye açık alanlarını vs. çalışanlarla paylaşır. | 4,52 | 90,40 |
| 12 | Okulumuzda sadece öğretmenlerin kullanımına tahsis edilmiş yerler yeterlidir. | 3,50 | 77,60 |
| 13 | Alanıma ilişkin yenilik ve gelişmeleri takip eder ve kendimi güncellerim. | 5 | 100 |
| GENEL DEĞERLENDİRME | | 4,65 | 96,00 |

Serdar ZENCİR
Md.Yrd.

Kadri DEMİRKIRAN
Md.Yrd.

Muhammet İPEKDAL
Sınıf Öğretmeni

Nimet UÇAR
Müzik Öğretmeni

Övünç Yasemin ARDAHAN
Memur

Zuhal AKYAZI
Okul Ail.Bir.Başk.

13/05/2024
Uygundur

İsa DEDE
Kurum Müdürü